

Hoekbank Adino van Passe Partout. Op het vloerkleed van Carpetling staan borreltafels van Keijser&Co via Haasnoot Wonen uit Katwijk. Decoratie door Cindy Philips Interior Design.



# TERUG NAAR DE RIVIER



Architect is Sholeh Mohtasham van Actually Design. Het huis werd gebouwd door Bouwbedrijf de Lange-Van der Plas BV uit Katwijk.

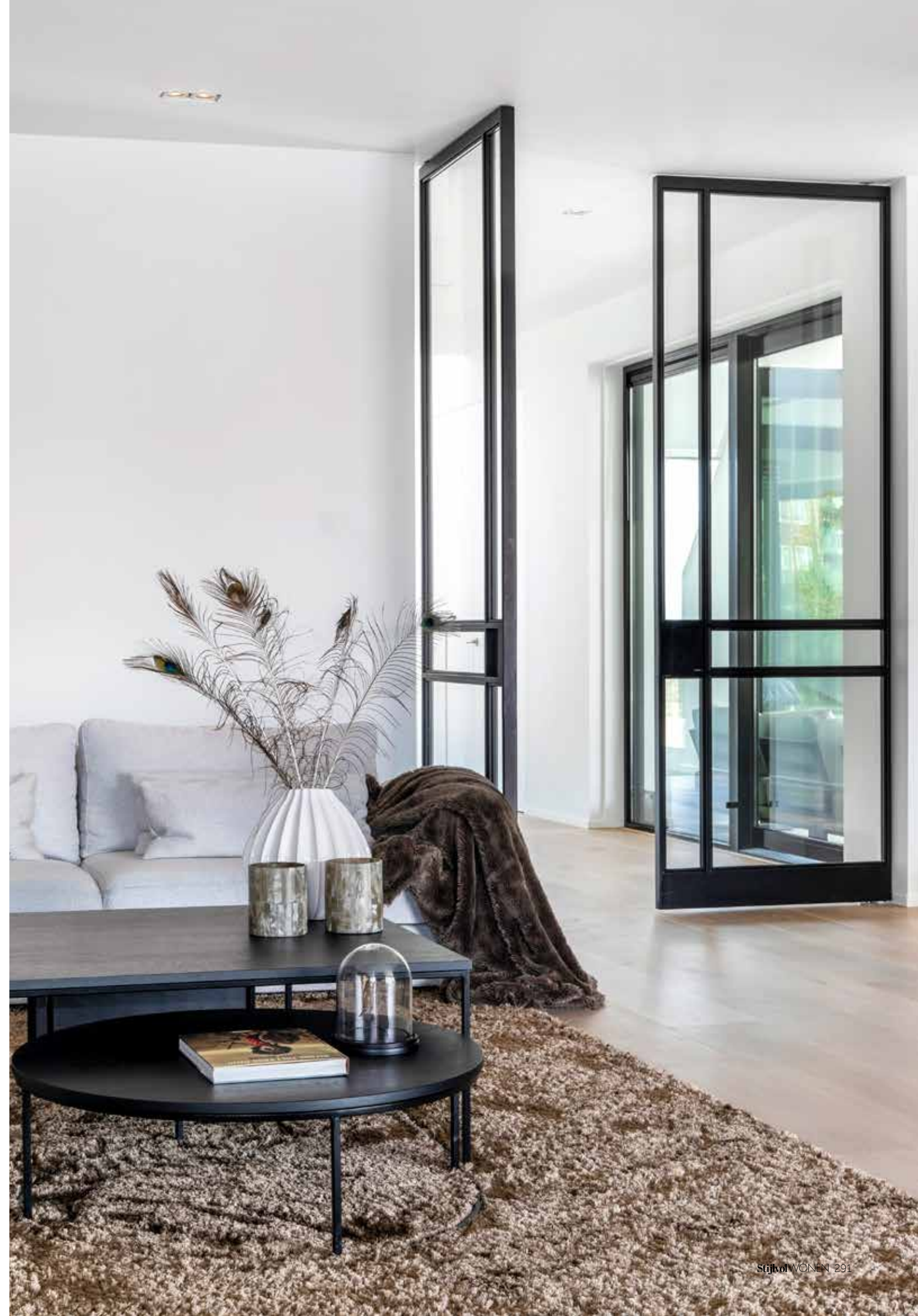
Ellen werd geboren in een huis aan de Oude Rijn. Jaren later vond ze voor zichzelf en haar drie kinderen een geborgen onderkomen aan dezelfde rivier. In het royale pand heeft ieder gezinslid zijn eigen plek, zelfs als ze gezellig met z'n allen op de bank zitten.

Tekst Lotje Deinum – Fotografie Denise Zwijnen



De scheidingswand van inbouwkasten werd gemaakt door Julia Living uit Lochem.

“IK VOND HET FIJN DAT IK ZO VANUIT MIJN TUIN  
IN MIJN BOOTJE ZOU KUNNEN STAPPEN”



“IK HOUD VAN  
EEN STRAKKE  
VORMGEVING EN  
EEN WEIDS GEVOEL”

Wanneer Ellen als kind op haar zolderkamer was, zette ze het raam open, staarde ze naar de rivier en hoopte ze dat ze 'later' opnieuw aan de Oude Rijn zou komen te wonen. Jaren later kwam er een perceel te koop dat direct aan deze rivier lag. “Ik vond het fijn dat het behapbare afmetingen had en ik zo vanuit mijn tuin in mijn bootje zou kunnen stappen. Ik ging ervoor.” Samen met haar vriendin en architect Sholeh Mohtasham, die ze via het kinderdagverblijf kende, maakten ze een ontwerp. Omdat de rivier zo belangrijk voor Ellen is, bedacht Sholeh een entree die via een brede gang rechtstreeks zicht op het water biedt. Verder raadde ze aan om ruime vertrekken te creëren. “Nu we hier wonen, kan ik zeggen dat het inderdaad een fijn gevoel van lucht en vrijheid geeft”, vertelt Ellen.

#### KINDERWENSEN

Interieurontwerpster Cindy Philips was al een bekende van de familie voordat ze Ellen hielp met de inrichting en styling. “Ik houd van een strakke vormgeving en een weids gevoel. Daarom wilde ik veel witgeschilderde muren, die de kamers nog lichter zouden maken. Toch was ik tegelijkertijd bang dat het warmte en gezelligheid zou missen. Daar had Cindy goede oplossingen voor.” Door het gebruik van donkere materialen voor het maatwerk en het toevoegen van speelse accessoires, rijke stoffen en hier en daar een behang, ontstond precies die chique en comfortabele ambiance waar Ellen op hoopte. “Bovendien maakte Cindy het persoonlijk, door ook mijn kinderen in haar showroom te ontvangen en naar hun wensen te vragen. Voor hen was de verhuizing een grote stap. Door ze te betrekken in dit traject, werden ze steeds enthousiaster.”

#### DAGJE THUIS

Huis en tuin zijn zo ingericht, dat Ellen er optimaal van kan genieten. 's Ochtends begint ze de dag met een uurtje sporten in de gym en een verkoelende duik in het zwembad. Wanneer ze niet hoeft te werken, zit ze graag met een kop thee op de beschutte patio. Tegen het eind van de dag wordt het rustiger op het water. Dat is haar moment om in haar bootje te stappen en te varen over de rivier waaraan ze werd geboren.

De keuken werd gebouwd door Julia Living uit Lochem. De stoelen zijn van Moods, kleur Tampa Taupe, van Mobitec via Melchior Interieur in Den Haag. De lamp erboven is van het merk Layer by Adje.





In de entree hangt een lamp van Jacco Maris.

“VOOR DE KINDEREN WAS DE VERHUIZING EEN GROTE STAP. DOOR ZE TE BETREKKEN IN DIT TRAJECT, WERDEN ZE STEEDS ENTHOUSIASTER”



De garderobekasten werden gebouwd door Julia Living uit Lochem.



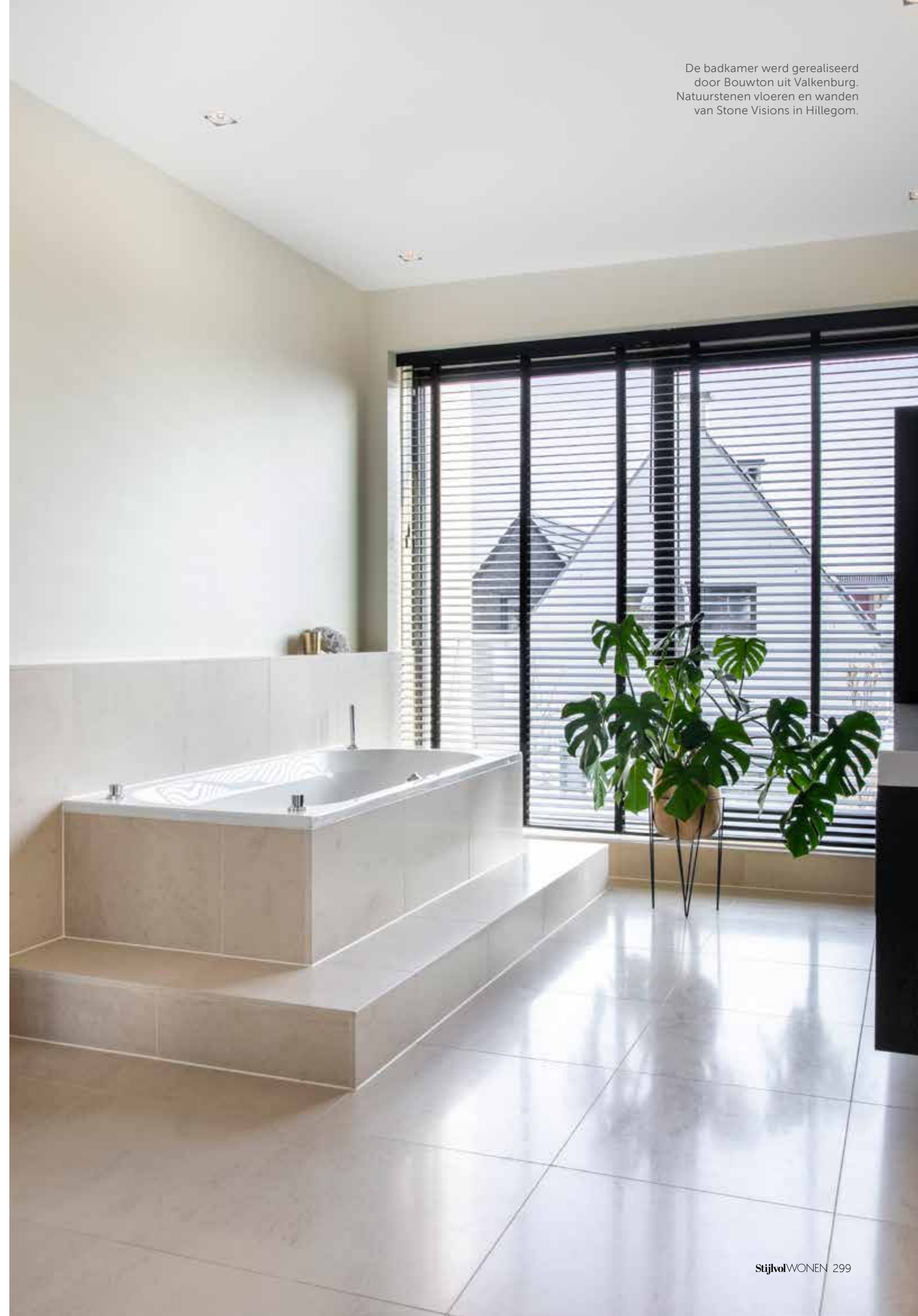
Het hoofdbord achter het bed is een co-creatie van Julia Living en Cindy Philips Interior Design. Nachtlampen van Eichholtz. De nachtkastjes werden door Cindy Philips Interior Design ontworpen.

DOOR DE DONKERE MATERIALEN,  
SPEELSE ACCESSOIRES EN RIJKE  
STOFFEN ONTSTOND DIE CHIQUÉ  
EN COMFORTABELE AMBIANCE

Behang van Arte. De make-uptafel en de poef daarnaast werden door Cindy Philips Interior Design ontworpen.



De badkamer werd gerealiseerd door Bouwton uit Valkenburg. Natuurstenen vloeren en wanden van Stone Visions in Hillegom.





Cor-Niels Tuinen uit Noordwijkerhout ontwierp de tuin en deze werd gerealiseerd door Rimmelzwaal-van der Plas uit Katwijk. Het zwembad werd gebouwd door Waterstijl uit Dordrecht. Het tuinmeubilair is van het merk 4 Seasons Outdoor via Latour Tuinmeubelen uit Lith. Gраниeten tuintafel Newcastle van Studio 20.

#### GOED IDEE: ZWEMMEN IN KLEINE TUIN

Door voor een compact zwembad te kiezen en deze aan de schutting te laten grenzen, is er in een kleinere tuin veel meer mogelijk. Met een jetstream blijf je bovendien heerlijk zwemmen.

WANNEER ZE NIET HOEFT  
TE WERKEN, ZIT ZE GRAAG  
MET EEN KOP THEE OP  
DE BESCHUTTE PATIO